

XXXI городской конкурс экскурсоводов-школьников
ГБОУ средняя общеобразовательная школа №147 Красногвардейского района
Санкт-Петербурга

Петергоф. От Эрмитажа до Золотой горы.

Работу подготовил:
Папуловских Никита
5 «Б» класс

Научный руководитель:
Москвина Г.Н., учитель высшей аттестационной категории,
кандидат исторических наук, доцент,
ведущий специалист курса переподготовки
«экскурсовод» ИКП Комитета по культуре

Тема: «Достопримечательности Нижнего парка Петродворца»

г. Санкт-Петербург.

2022 г

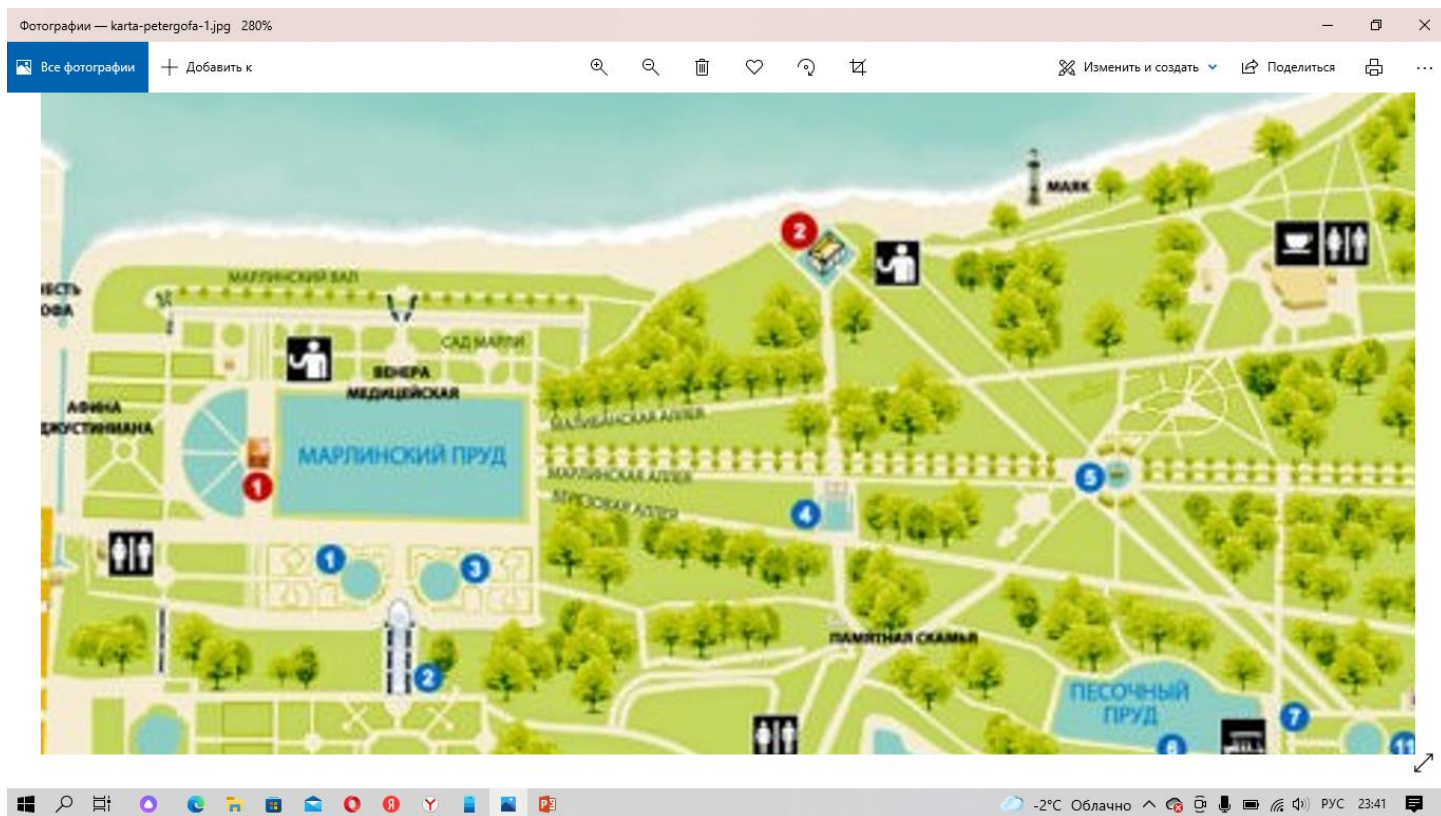
Содержание:

<i>Маршрут экскурсии</i>	2
<i>Вступление</i>	3
<i>Текст экскурсии</i>	3
<i>Заключение</i>	6
<i>Иллюстрации</i>	7
<i>Литература</i>	15
<i>Примечания</i>	16
Словарь терминов и названий	16

Цель экскурсии: Показать красоту достопримечательностей Петродворца и заинтересовать нынешнее поколение историей Санкт-Петербурга.

Актуальность темы: воспитание у молодежи чувства любви к памятникам истории и культуры Санкт-Петербурга.

Маршрут экскурсии: Павильон Эрмитаж, дворец Марли и каскад Золотая Гора.



Карта , на которой изображены все 3 достопримечательности моей экскурсии.

Экскурсия рассчитана на школьников старших классов общеобразовательной школы, проживающих в Санкт-Петербург

Методическое указание: Экскурсовод встречает

Группу около пристани теплохода „Метеор”.

ВСТУПЛЕНИЕ

Здравствуйте, меня зовут Папуловских Никита, учусь в 5 „Б” классе 147 школы Красногвардейского района и сегодня я буду вашим экскурсоводом.

Я очень хочу, чтобы вы полюбили Петергоф так-же как и я.

Меня очень впечатляют дворцы Петровской эпохи . Именно западная часть нижнего парка наполнена архитектурой данного рода. Здесь находятся небольшие, но поражающие своей уникальностью, словно наполненные дыханием времени Петра1, дворцы Марли и Эрмитаж. Третий неповторимый по своей архитектурной композиции дворец Монплеизр находится, к сожалению, сравнительно далеко. Поэтому, я не включил его в число объектов экскурсии. Но могу показать Вам его на фото из портфеля экскурсовода.

В основании самого Петродворца тоже существуют интересные истории, которые могут послужить причинами постройки таких прекрасных архитектурных сооружений.

Петергоф был основан в 1710 году, как императорская резиденция и только в 1762 года получил статус города. Название «Петергоф» – Немецкое слово, которое в переводе обозначает «Петров Двор» На берегу Финского залива был построен небольшой скромный дом предназначенный для отдыха Петра Великого в 1705 году. Уже через два десятилетия Петергоф стал резиденцией, которая и на сегодняшний день известна почти во всём мире. Петр мечтал о дворце на берегу Балтийского моря, окруженным садом со множеством фонтанов, подобно тем, что он посещал в Европе. Верхний сад служил парадным подъездом к Большому Петергофскому дворцу со стороны сухопутной дороги, а намного более крупный Нижний сад встречал гостей, прибывших морем. Таков был замысел Петра Первого. Верхний сад при Петре имел помимо парадного, еще и хозяйственное значение: здесь выращивали овощи и рыбу для царского стола. Облик Верхнего сада сформировался на протяжении восемнадцатого века в три этапа: при Петре Первом, Анне Иоанновне и Екатерине Второй.

В маршрут моей экскурсии входят три достопримечательности Петергофского ансамбля. Это Павильон «Эрмитаж», дворец «Марли» и каскад «Золотая гора».

Логический переход: Так как теплоход прибывает к набережной, ближе всего к ней из достопримечательностей, о которых я рассказываю, оказывается павильон «Эрмитаж», к которому я вас приглашаю на первую остановку.

Остановка I. Павильон «Эрмитаж»

Расположение группы: перед входом в здание

Объект показа: Павильон „Эрмитаж”

Продолжительность: 4-6 минут

Способ показа: с дальнего и близкого расстояния.

Приемы рассказа: повествование, справка в экскурсии.

Сейчас мы перейдём к первой остановке – павильон Эрмитаж. О нём я расскажу более подробно.

Мы находимся перед главным фасадом павильона Эрмитаж.

Этот павильон представляет из себя двухэтажное здание, в котором проводили самые обычные вечера. Русские правители и их друзья ужинали и веселились за большим круглым столом на втором этаже здания.

Павильон построили в 1725 году по указу Петра I. Создание Эрмитажа пришло в голову правителю во время путешествий по другим странам Европы.

Это красивейшее здание построили на берегу Финского залива в западной части нижнего парка. Петергофский павильон послужил прототипом для других аналогичных построек, созданных в последствии.

Строительство поручили архитектору Иоганну Фридриху Браунштейну и работы над павильоном длились 4 года.

Небольшое двухэтажное здание покоится на массивном подножии и окружено глубоким и широким рвом.

Водоём наполнялся водой и в первой половине 18 века через него перекинули разводной мост.

Лёгкость и воздушность фасаду придают прозрачные окна-двери, благодаря им павильон кажется прозрачным.

Слугам был отведён отдельный этаж павильона, с двумя чуланцами, кухней и буфетной, где они подогревали и готовили изысканные кушанья для гостей правителя.

Одним из самых интересных экспонатов помимо прекраснейших картин является подъёмный стол, который поднимали с первого этажа с едой, приготовленной для правителей и их друзей. Данные обеды ни в коем случае не могли быть деловыми, все ужины были исключительно дружескими.

Была одна интересная история

Подвыпив вина, царь мог вести себя не совсем прилично. Однажды рядом с ним за столом сидела королева Пруссии София Шарлотта, видя, как яростно Пётр I орудует ножом и вилок, королева которая была добрым другом нашего правителя, начала отодвигаться. Петру I стало неудобно и он попытался придвинуть к себе королеву за локоть, но сделал это так резко, что порвал Софии Шарлотте платье. Конечно слуги не должны были видеть как ведут себя подвыпившие господа, именно из-за этого, слугам был отведён первый этаж.

Логический переход :Павильон выполнен в стиле Петровское барокко, как и дворец Марли, к которому я приглашаю вас на вторую остановку.

Остановка №2 Дворец Марли

Расположение группы: На средней лучевой линии Марлинского пруда

Объект показа: Дворец Марли

Продолжительность: 5-7 минут.

Способ показа: с дальнего и близкого расстояния.

Приемы рассказа: повествование с использованием материалов из портфеля экскурсовода.

Сейчас мы стоим перед главным фасадом дворца Марли.

Данное здание является главной достопримечательностью западной части нижнего парка. Своё имя дворец получил от резиденции короля Людовика 14., „Марли Ле Руа” которую Пётр I посетил в 1717 году. Марли расположен у самой границы Нижнего парка на искусственной перемычке между Секторальным и Большим Марлинскими прудами.

От восточного берега Марлинского пруда расходятся три лучевые аллеи – Марлинская, Березовая и Малибанская. Они пересекают весь парк с запада на восток и соединяют дворец с основными сооружениями петергофского ансамбля.

Изящный силуэт дворца будто парит в воздухе, отражаясь в зеркальной глади прудов. Вся его красота не в богатстве и пышности, а в необыкновенно удачных архитектурных пропорциях и простой, но изысканной отделке. Вначале предполагалось, что дворец будет одноэтажным, но, когда здание уже было подведено под крышу, Петр I распорядился надстроить второй этаж, так как стало очевидно, что своими пропорциями он не соответствует размерам Большого пруда. А теперь немного о внутренней части дворца Марли.

В этом здании нет традиционного парадного зала. Дворец отличается относительной скромностью. Во время строительства Марли, был впервые применён новый вид планировки. Появилась коридорная система, где к центральной оси планировки примыкали различные комнаты. На первом этаже находятся кухня, буфетная и большой передний зал.

Особой красотой выделялся Чинаровый кабинет, отделка его стен была выполнена из чинарового дерева-долгожителя. Лестница с ажурными перилами ведет на второй этаж, где располагаются Гардеробная, Туалетная, Гостиная с Малой угловой комнатой, Столовая, Дубовый кабинет и Библиотека. Сегодня в экспозиции Марлинской библиотеки находится 69 книг.

С момента постройки дворец "Марли" использовался как гостевой дом для проживания знатных особ и членов императорской семьи. В "Марли" бывала Екатерина I, французский посол Ж. Шетарди, отдыхали и пили чай Николай I с Александрой Федоровной и другие представители царской семьи Романовых, а также их высокопоставленные гости.

Логический переход :От названия дворца Марли происходит и одно из названий прекрасного каскада, расположенного в Нижнем парке слева от этого дворца. Это Марлинский каскад, который чаще называют «Золотой горой . И к нему я приглашаю Вас на третью остановку.

Остановка №3 Каскад „ Золотая гора ”

Расположение группы: Напротив статуи Нептуна

Объект показа: Каскад „ Золотая гора ”

Продолжительность: 2-3 минуты.

Способ показа: с близкого расстояния.

Прием рассказа: повествование.

Мы с вами подошли к третьей остановке и перед нами раскрыл свою красоту и изящество каскад Золотая Гора.

Золотой каскад расположен на склоне в западной части Нижнего парка. Архитектор Н. Микетти разработал проект каскада в соответствии с одним из каскадов французской королевской резиденции "Марли ле Руа" с подробными указаниями царя и учетом рельефа местности. После смерти Петра I каскад был дополнен мраморными и свинцовыми золочеными статуями античных богов и героев, ступени отделаны белым мрамором.

Стенки ступеней покрыли медными золочеными листами, что создало интересную игру света и стекающей воды, именно поэтому каскад получил название Золотая Гора. В 19 веке вместо свинцовых статуй установили привезенные из Италии копии с античных оригиналов, вырубленные из каррарского мрамора. В скульптурном убранстве "Золотой горы", мы видим тему морского владычества России. В центре аттика, венчающего лестницу, находится статуя владыки морей Нептуна с трезубцем в руке. Статуи величественны и монументальны, созвучны могуществу великой державы, которой Россия стала после победы в Северной войне.

Заключение

К сожалению, наша экскурсия подошла к концу. Я уверен, что вы, как и я, оценили по достоинству всё изящество и красоту достопримечательностей Петродворца, с которыми я вас сегодня познакомил, что вы не забудете великолепие Золотой Горы, изящество дворца Марли и, конечно, уникальный и неповторимый павильон Эрмитаж! Спасибо за внимание! Я жду ваших вопросов.

Иллюстрации



Павильон Эрмитаж



Пётр I 9 июня 1672 – 8 февраля 1725 гг.

Фото с ресурсов интернета (обработано с помощью софт Adobe photoshop pro+)



Королева Пруссии София Шарлотта (30 октября 1668 – 1 февраля 1705)



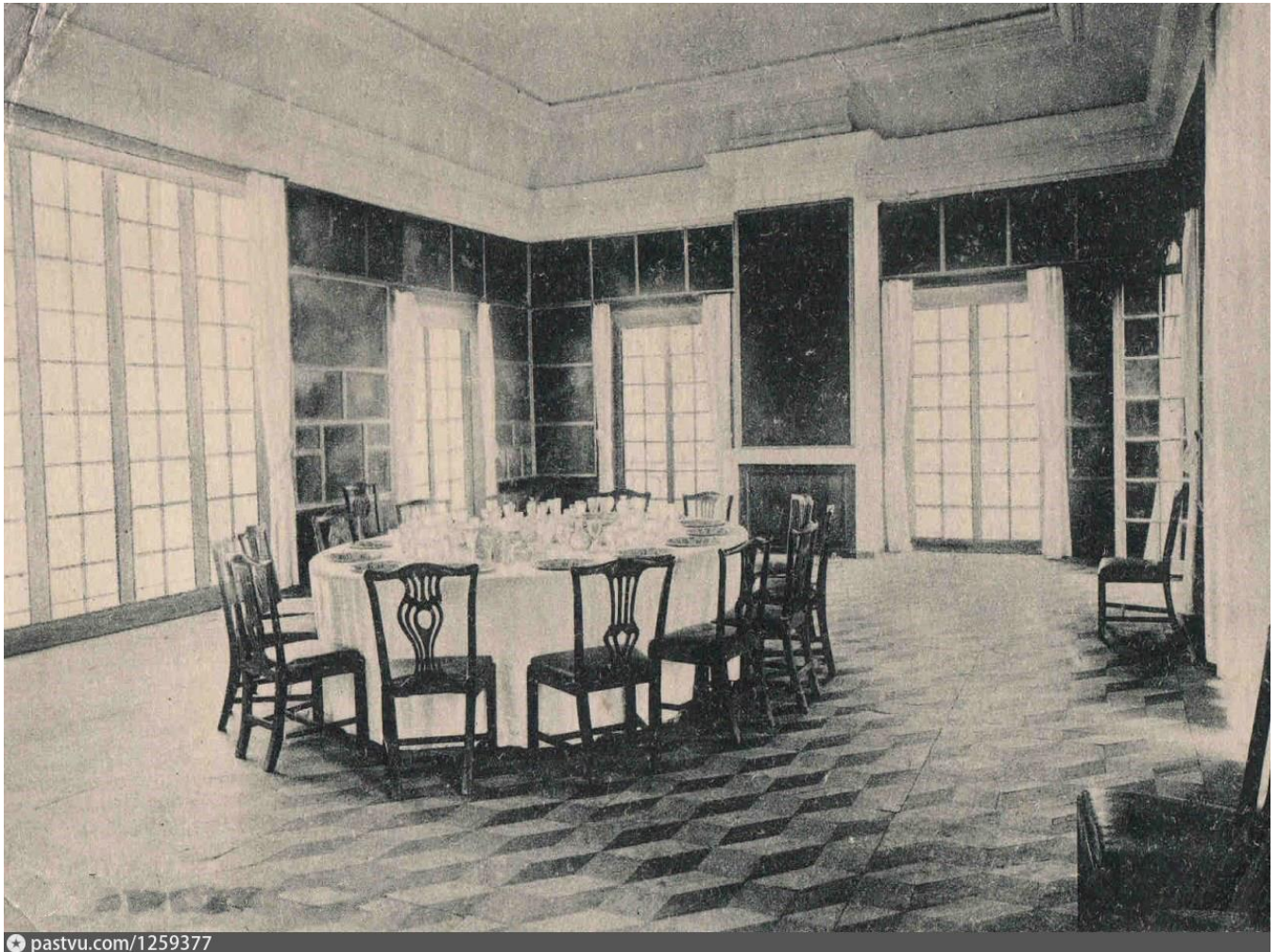
Подъёмный стол Павильона Эрмитаж



Иоган Фридрих Браунштейн

(ок. 1680-после 1728)

**Архитектор Павильона Эрмитаж и
Дворца Марли.**



pastvu.com/1259377

Фотография главного зала Павильона Эрмитаж



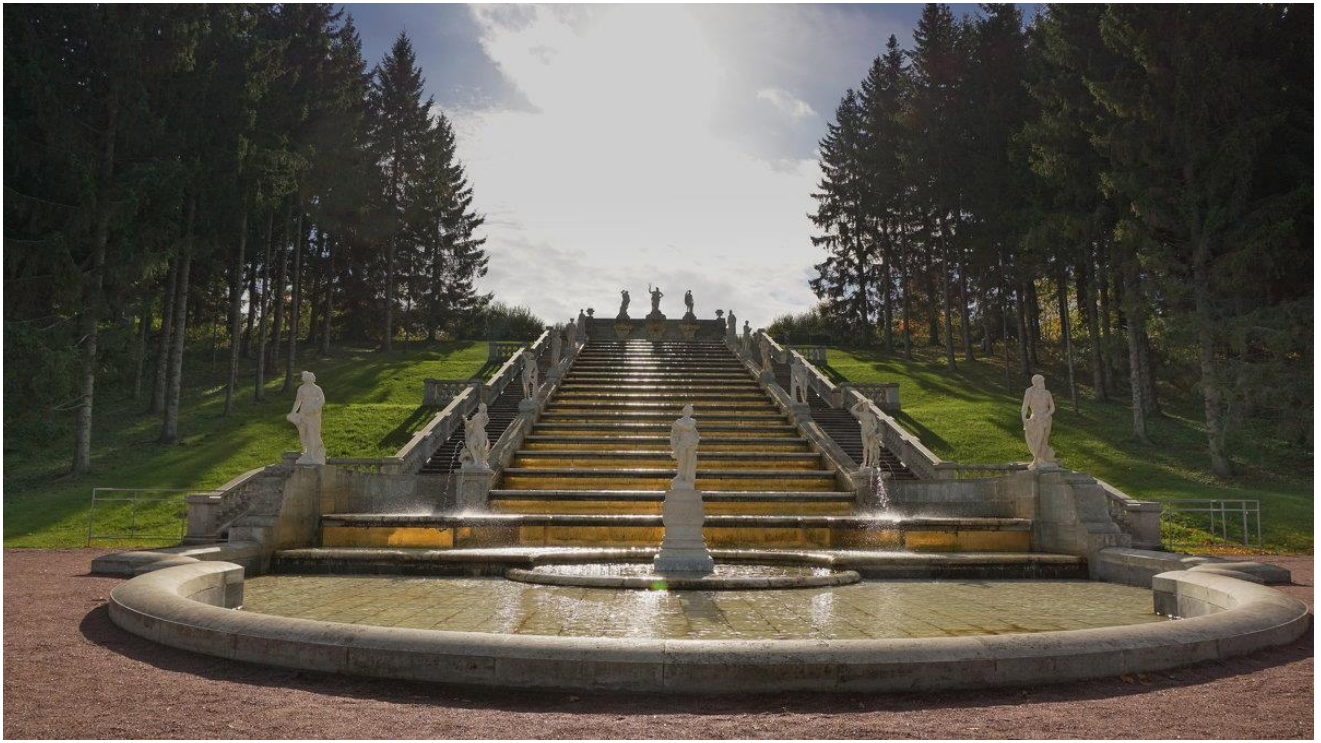
Дворец Марли



Дворец Марли с более ближнего ракурса.



Чинаровый кабинет в Дворце Марли.



Каскад Золотая гора.



Каскад Золотая гора Царь Нептун. Повелитель морей.

Литература

1. Антонов В. Петербург: вы это знали-М –СПБ.,2012
2. Москвина Г. Учебное пособие по курсу «Экскурсовод»-СПб.,2018.
3. Музеи Петербурга и области. Справочник-путеводитель-СПБ.,2009
4. Памятники архитектуры и истории Санкт-Петербурга-Спб,2006
5. Платунов А. Так строился Петербург-СПБ,1997

Официальный сайт музея Петергоф <https://peterhofmuseum.ru/>

История Петербурга <http://o-spb.ru/archives/category/istoriya-peterburga>

Все музеи Санкт-Петербурга <http://www.museys.ru/>

Карта Петербурга. <http://www.kartaspb.ru/>

Петербург в деталях <http://www.oldpeterburg.ru/>

Петербург в фотографиях <http://www.photopeterburg.ru/?s=0&c=0&lang=rus>

Петербург. Интерактивная карта. <http://peterburg2.ru/map/>

Прогулки по Петербургу <http://walkspb.ru/>

Примечания

1. Годы строительства павильона Эрмитаж 1721г.-1725г.
2. Годы строительства дворца Марли 1720г.-1723г.

Словарь терминов и названий

Чинаровый кабинет: Выполнен из специального вида дерева

Чинаровое дерево: **Платан** или чинара, а так-же Земляничник мелкоплодный, или красный (*Arbutus andrachne*), земляничное **дерево**, или как его еще называют – величественное **дерево**, представляющее единственный род в семействе Платановых. В народе **дерево** называют «бесстыдницей» из-за отслаивания коры **дерева**, обнажающего гладкую древесину, напоминающую женское тело.в Крыму, он известен под названием "курортница" и "бесстыдница" - за то, что **дерево** способно "сбрасывать кожу"

Взято с ресурсов интернета

<https://www.livemaster.ru/topic/1578985-besstydnitsa-ekzoticheskoe-chudo-derevo#:~:text=Платан%20или%20чинара%2C%20а%20так,что%20дерево%20особно%20%22сбрасывать%20кожу%22> .